

開始使用 On-The-Go 2.0 服務

要開始使用，請從 App Store (iOS) 和 Google Play (Android) 下載 Webex 應用程式。

Mobile Download



Available on App Store and Google Play



Scan QR code to download mobile app



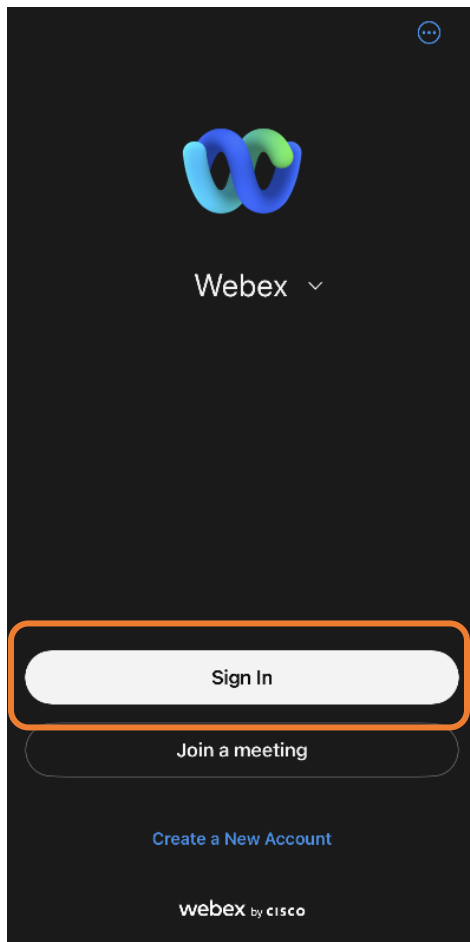
On-the-go 2.0 (Webex) 服務系統要求

| 設備 | iPhone and iPad | Android 智能手機 |
|------|--------------------------------------------------------------------------------------------------------------------------------------------------------------------------------------------------------------------------------------------------------------------------------------------------------------------------------------------------------------------------------------------------------------------------------------------------------------------------------------------|-----------------------------------------------------------------------------------------------------------------------------------------------------------------------------------------------------------------------------------------------------------------------------------------------------------------------------------------------------------------------------------------------------------------------------------------------------------------------------------------------------------------------------------------------------------------|
| 系統要求 | 支援 iOS 和 iPadOS 的兩個最新主要版本 | <ul style="list-style-type: none"> - 支援 Google Android 作業系統的五個最新主要版本。 - 不支援任何其他版本的 Android，例如 Android Go 或 Xiaomi HyperOS。 |
| 備註 | <ul style="list-style-type: none"> - Webex App 45.9 計劃於 2025 年 9 月發布，將是支援 iOS 16 和 iPadOS 16 的最後一個版本。從 Webex App 45.10 (2025 年 10 月發行版) 開始，這些作業系統將不再支援。 - 自 2025 年 10 月 7 日起，Webex App 45.10 及更高版本將支援以下作業系統：iOS 17 和 iPadOS 17 (及更新版本) <p>有關 Webex 服務的最新系統需求，請查閱以下連結： https://help.webex.com/en-us/article/fz1e4b/System-requirements-for-Webex-services</p> | <ul style="list-style-type: none"> - 由於 Google 於 2023 年 3 月宣布終止對 Android 10 的安全支持，因此從 2025 年 4 月起，Webex App 將不再支援 Android 10。Webex App 45.4 將是支援 Android 10 的最後一個版本。 - 自 2026 年 4 月起，Webex App 將不再支援 Android 11。Webex 46.4 版本將是支援 Android 11 的最後一個版本。 - 最低記憶體需求：4 GB 內存 - 建議的最小內存：6 GB 內存 <p>有關 Webex 服務的最新系統需求，請查閱以下連結： https://help.webex.com/en-us/article/fz1e4b/System-requirements-for-Webex-services</p> |

軟電話（On-the-go 2.0/ EC Webex）服務免責聲明：

為了享用 EC 軟電話（On-the-go 2.0/ Webex）服務，客戶同意並完全理解

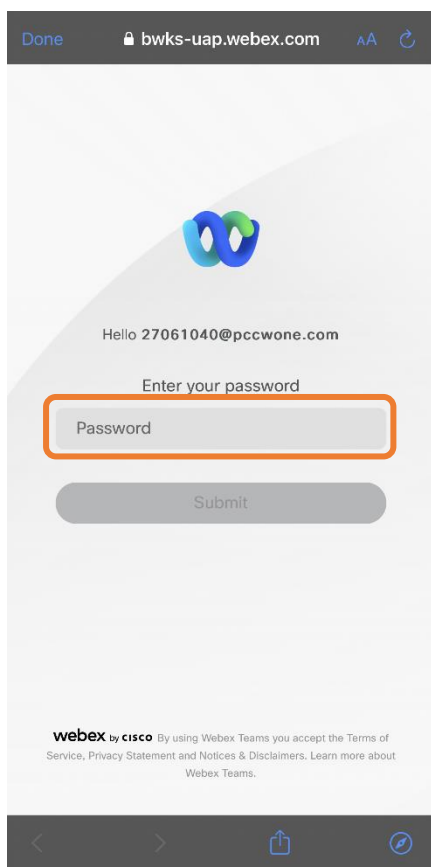
- a. 網絡環境可以連接到 On-the-go 2.0/ Webex 服務
- b. On-the-go 2.0/ Webex 服務部署在兼容設備上

**1. 登入您的 Webex 帳戶**

從 App Store 和 Google Play 安裝 Webex 應用程式後，點擊「Sign In」以登入您的 Webex 帳戶。

2. 輸入您的帳戶電子郵件地址

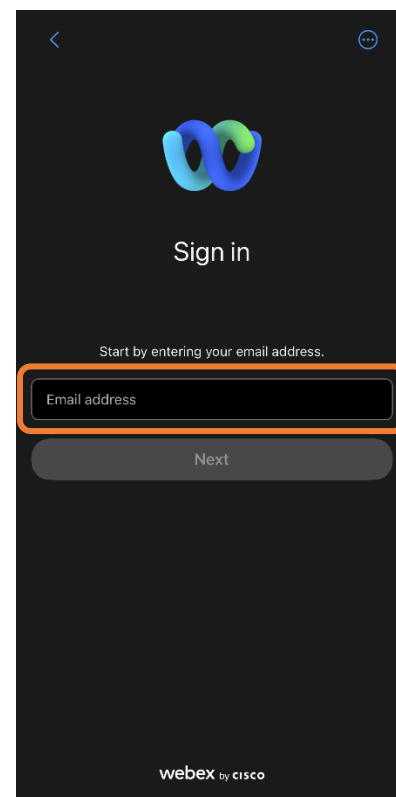
輸入電子郵件地址 <電話號碼>@pccwone.com 並點擊「Next」繼續下一步。
登入資訊可在您的歡迎信中找到。



The screenshot shows a mobile browser interface for the Webex Teams login page. The address bar at the top displays 'Done', a lock icon, 'bwks-uap.webex.com', and zoom controls. The page features the Webex logo and a personalized greeting: 'Hello 27061040@pccwone.com'. Below this, the instruction 'Enter your password' is shown above a text input field labeled 'Password', which is highlighted with an orange border. A 'Submit' button is positioned below the input field. At the bottom, there is a footer with the 'webex by cisco' logo and a disclaimer: 'By using Webex Teams you accept the Terms of Service, Privacy Statement and Notices & Disclaimers. Learn more about Webex Teams.' The bottom of the screen shows standard mobile navigation icons.

3. 輸入您的帳戶密碼

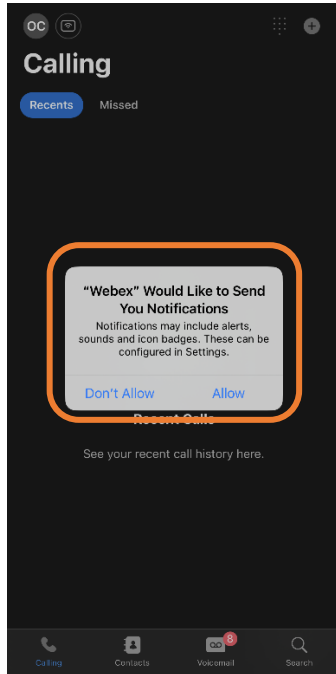
輸入您的密碼並點擊「Submit」提交。



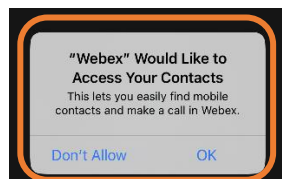
The screenshot shows a mobile app interface for the Webex Teams login page. It features a back arrow, a menu icon, and the Webex logo at the top. The title 'Sign in' is centered. Below it, the instruction 'Start by entering your email address.' is displayed. A text input field labeled 'Email address' is highlighted with an orange border. A 'Next' button is located below the input field. The bottom of the screen shows the 'webex by cisco' logo.

4. 授權以享用服務

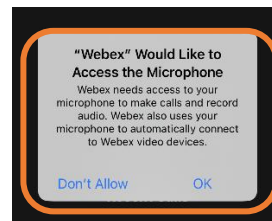
登入帳戶後，請允許通知、聯絡人和麥克風的權限，以享用 Webex 應用程式的全部服務。



通知權限



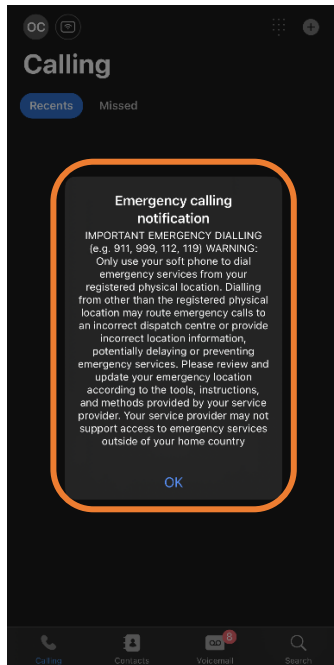
聯絡人權限



麥克風權限

5. 同意緊急電話通知


顯示與緊急電話通知相關的彈出視窗。請閱讀並點擊「OK」確定繼續。

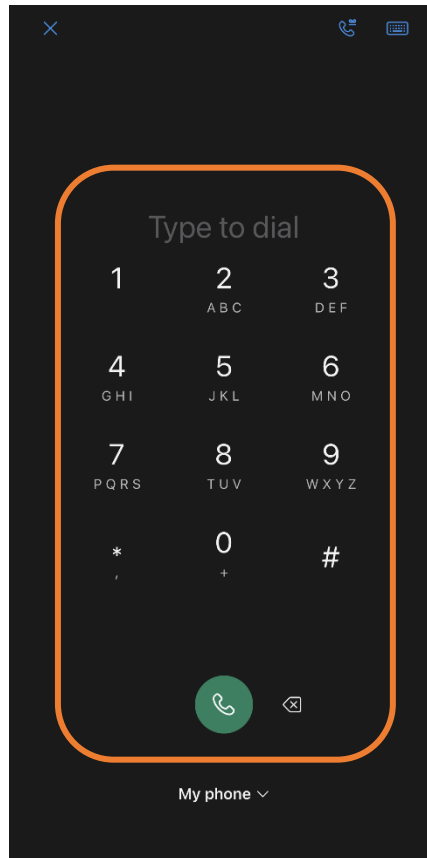
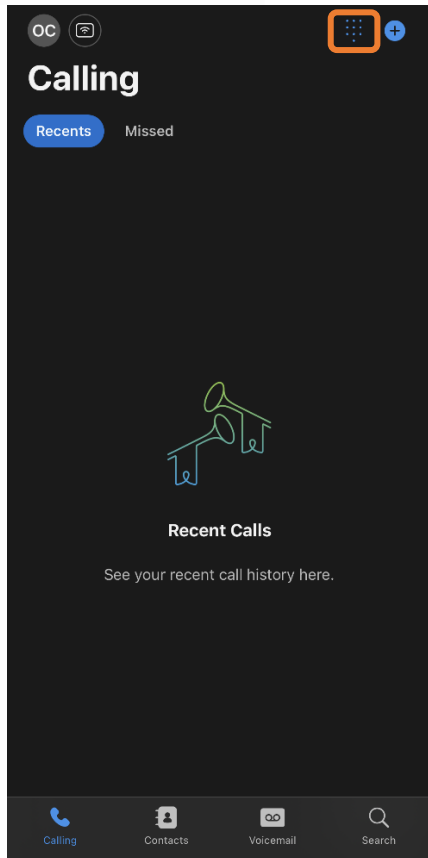


6. 開始使用 EC Webex 服務

當您看到主頁時，您可以使用包括接聽和撥打電話、查看聯絡人和語音信箱的通話功能。

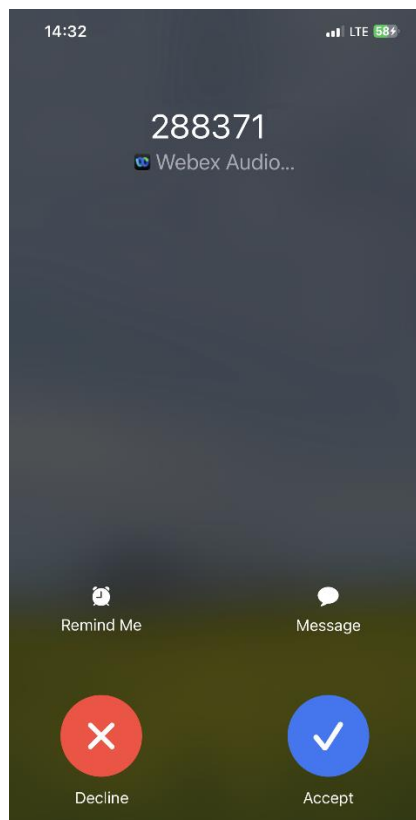
a. 在 Webex 應用程式上撥打電話

您可以撥打任何人的電話，無論對方是否有 Webex 帳戶。只需輸入電話號碼並按下音頻圖示  即可撥打電話，無需在撥號前按“9”字。



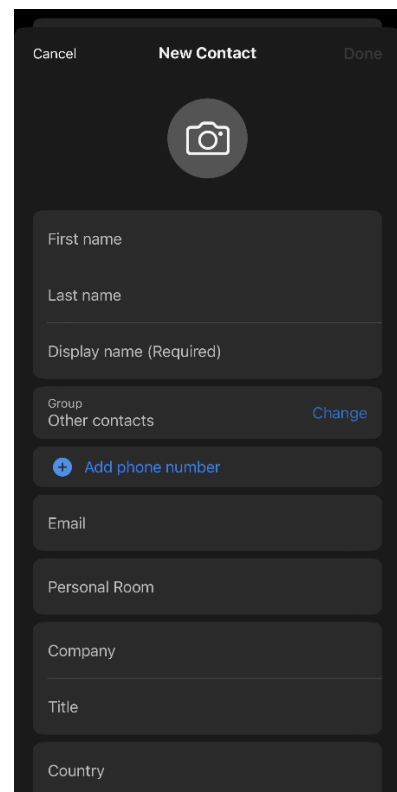
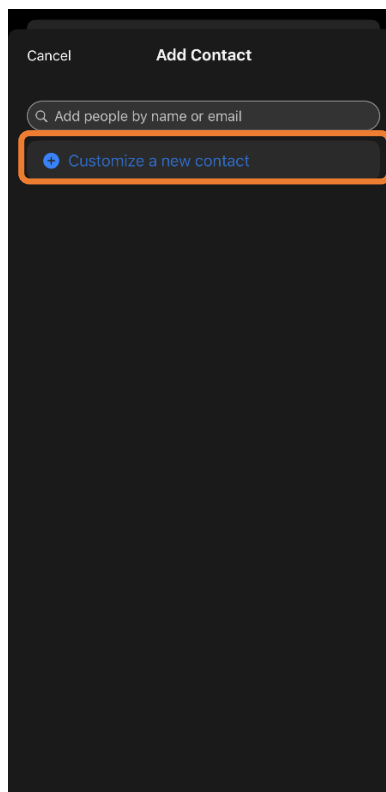
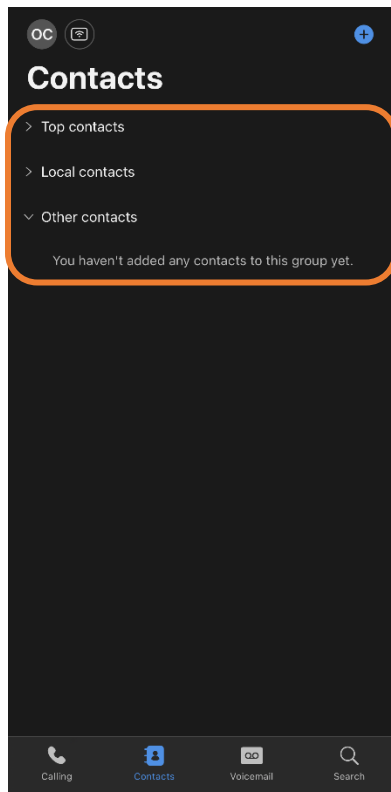
b. 接聽電話

當您接到電話時，會收到一個推送通知。您可以選擇「Accept」接聽或「Decline」拒絕。

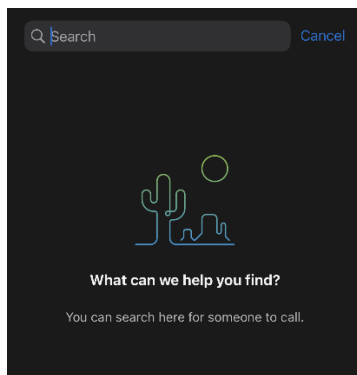


c. 聯絡人和新增聯絡人

1. 在聯絡人群組頁面上，顯示「Top contacts」(常用聯絡人)、「Local contacts」(本機聯絡人) 和「Other Contacts」(其他聯絡人)
2. 點擊 “+” 新增聯絡人
3. 點擊「Customize a new contact」自定義新聯絡人
4. 輸入聯絡人資訊並點擊「Save」保存

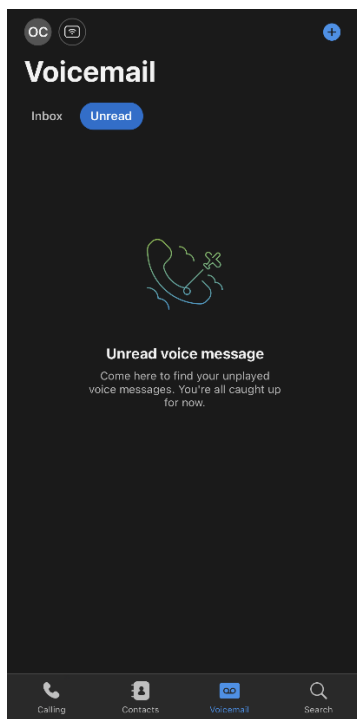


您還可以使用搜索框按電話號碼或姓名搜索同一公司的其他聯絡人 (例如企業電話簿)。



d. 語音信箱

您還可以在應用程式中查看和收聽語音信箱。



常見問題

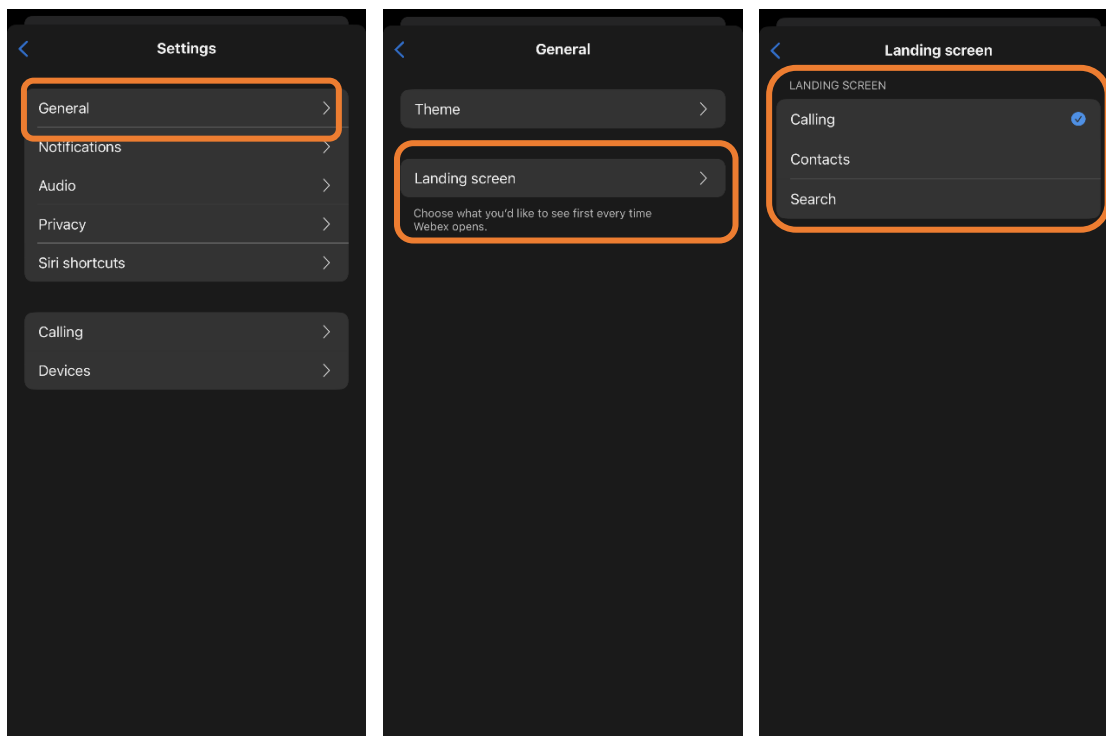
Q1. 如何更改公司內用戶的顯示名稱？

A1. 您可以開啟“用戶管理網站”(Admin Portal) 更改不同電話號碼的顯示名稱。請參閱歡迎信中“用戶管理網站”的網址及登入密碼。

Q2. 啟動 Webex 應用程式時可以直接進入“撥號”頁面嗎？

A2. 可以，只需幾個步驟。

點擊您的「Profile」個人資料，進入「Settings」設定，選擇「General」一般和「Landing screen」登錄頁面。您可以選擇首選的登錄頁面（選擇「Calling」撥號、「Contacts」聯絡人或「Search」搜索頁面）。



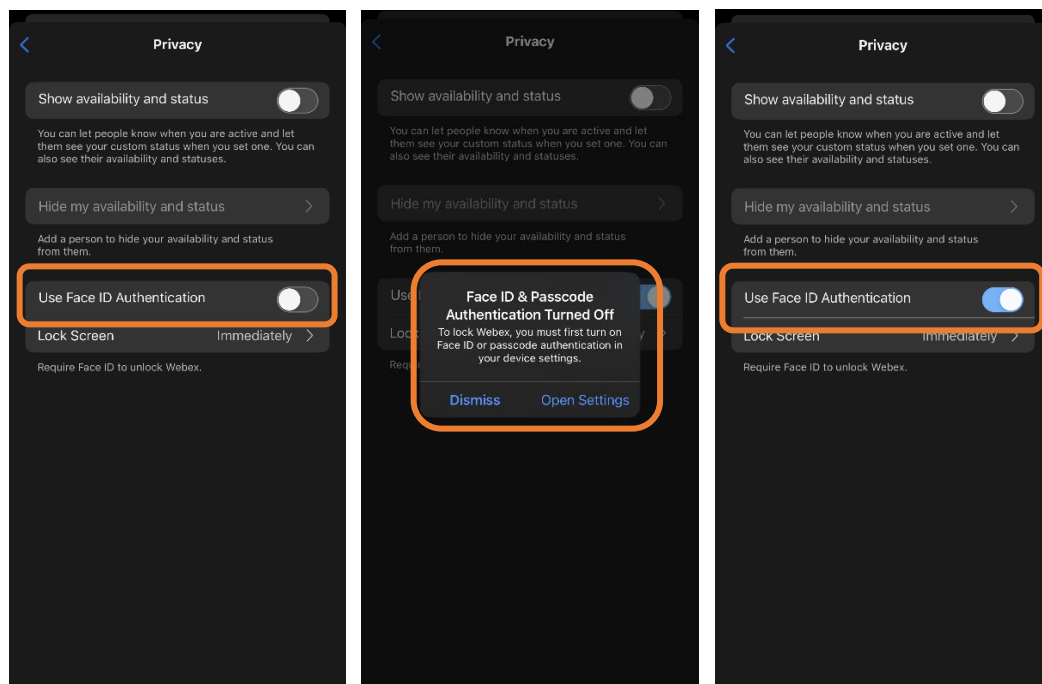
Q3. 可以在 Webex 應用程式中使用指紋或面部識別以增強安全性嗎？

A3. 可以。為了增加安全性，您可以使用生物識別身份驗證，例如指紋或面部掃描，以快速打開應用程式。

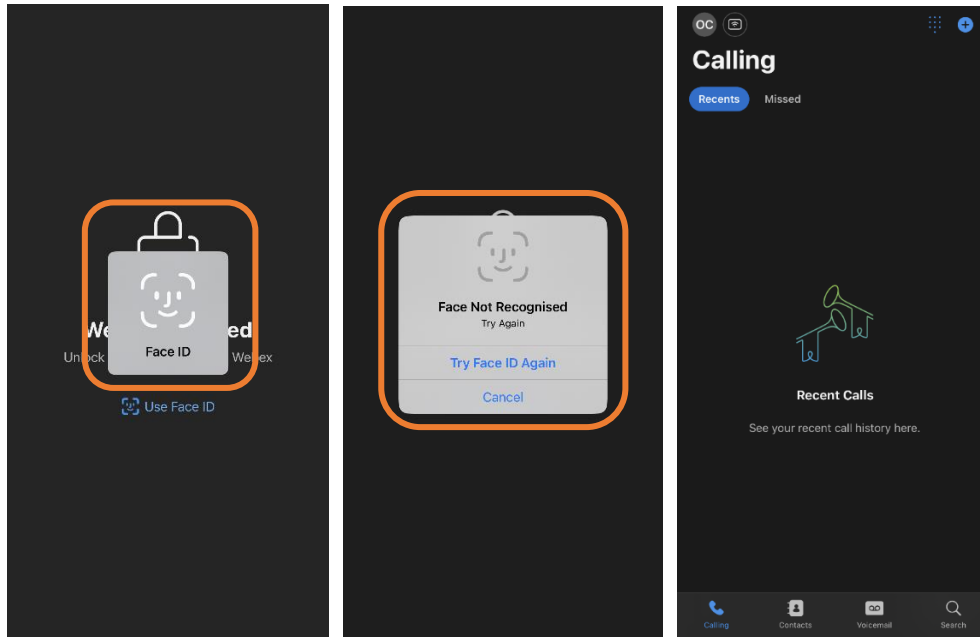
設定指紋或面部識別的流程：

點擊您的「**Profile**」個人資料，進入「**Settings**」設定，選擇「**Privacy**」私隱，然後點擊「**Use Face ID Authentication**」使用面部 ID 身份驗證 (或在 Android 設備中使用生物識別身份驗證)

按照螢幕上的說明設定生物識別。例如：iOS 設備



從鎖定螢幕重新打開應用程式時，請面向您的設備以使用面部識別，如果應用程式解除鎖定，將直接進入登錄頁面。



如果您的設備未能識別您的指紋或面部掃描，請輸入您的密碼或安全圖案。

Q4. 有關於 Webex 服務防火牆配置的端口資料嗎？

A4. 有，請參閱下表：

| 防火牆配置的端口資料 | | 輸入/ 輸出 |
|--------------------------------------------|------------------------------------------------------|--------|
| 訊號 Signal: 210.177.8.233, 210.177.8.201 | 端口 25060 (TCP/UDP) 端口 25061 (TCP) 端口 443 (TCP) | 輸入和輸出 |
| 媒體 Media: 210.177.8.217, 210.177.8.249 | 端口 10000 至 65535 (UDP) | |